

Finfloor

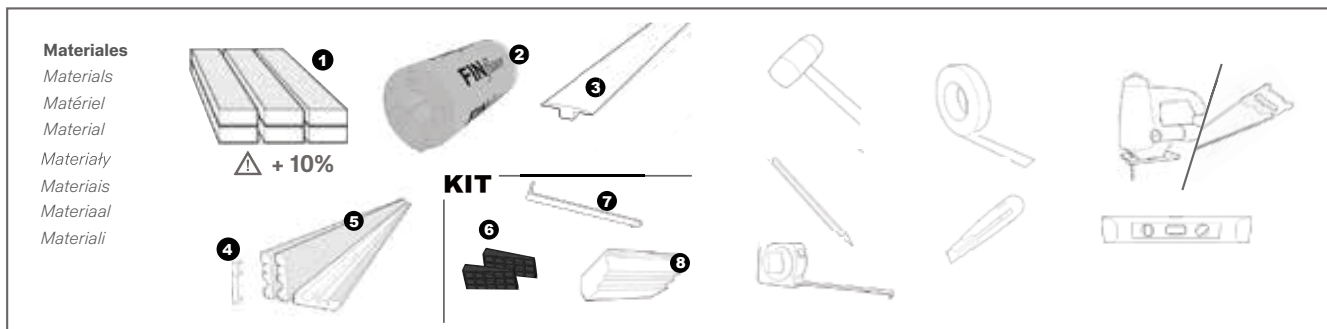
Instructions d'installation et
d'entretien de **sol stratifié**

Outils et matériel

L'installation du sol stratifié Finfloor est facile et rapide car elle ne nécessite pas d'encollage.

- Liste des outils : scie, ruban adhésif de carrosserie, crayon, niveau, cutter et marteau ou similaire. .

- Liste du matériel : sol, sous-couche Finfloor, profils et plinthes, cales séparatrices, cale en téflon et levier (compris dans notre KIT D'INSTALLATION).



	<p>Recomendado Recommended Recommandé Empfohlen</p>	<p>Rekomendowane Recomendado Aanbevolen Raccomandab</p>		<p>¡Atención, Importante! Attention, important Attention Important Achtung, Wichtig!</p>	<p>Uwaga, Ważne Atenção, Importante! Attentie, belangrijk Importante, Attenzione!</p>
	<p>¡No haga esto! Don't do this Non! Nicht machen!</p>	<p>Nie rób tego Não faça isto Dit niet doen! Non fare questo!</p>		<p>Anula validez Garantía Invalidates warranty Annule la garantie Garantieausschluss</p>	<p>Anuluje ważność gwarancja Anula validade da garantia Dan vervalt de garantie Annulla la validita' della garanzia</p>

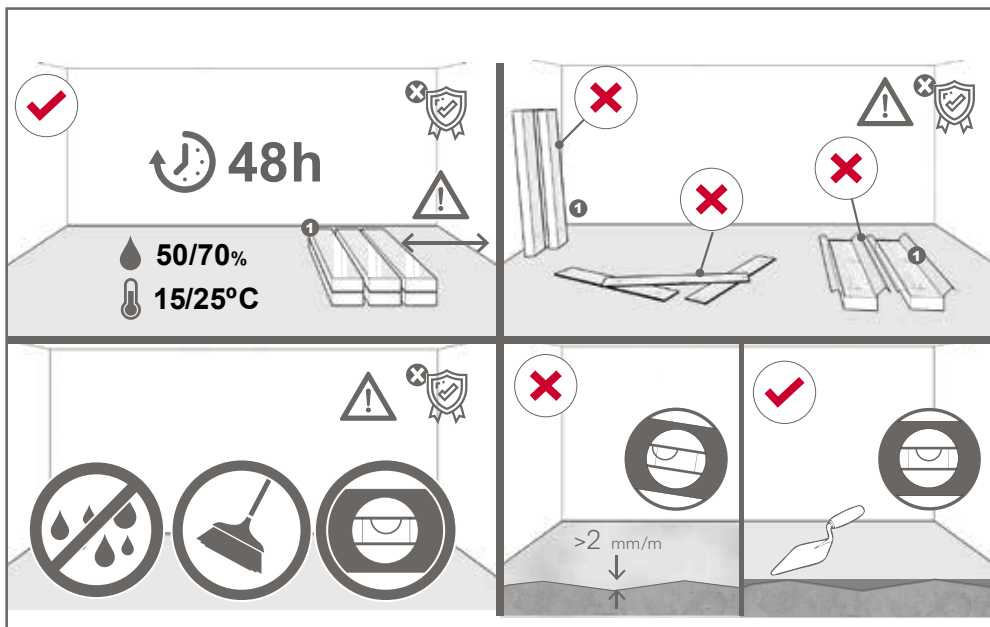
Préparation

Finfloor est un sol extrêmement polyvalent, et peut être installé dans toutes les pièces de votre maison, à l'exception de celles présentant une forte humidité ambiante, telles que les saunas, les buanderies, les zones avec éviers, etc., où son utilisation n'est pas recommandée. Pour l'installation dans les salles de bains et les cuisines, lisez attentivement le paragraphe 10 « *Installation du sol stratifié dans les cuisines et les salles de bains* ». Il est nécessaire de stabiliser le produit 48 heures avant son utilisation, dans les bottes fermées, à l'horizontale et séparées des murs.

La température ambiante doit être de 18 °C à 25 °C environ et l'humidité ambiante entre 50 % et 70 % (dans la pièce où il doit être installé). Pendant le temps de stabilisation, ne déballez pas le produit, ne l'appuyez pas contre le mur et ne séparez pas les lames.

Avant l'installation du Finfloor, il convient de veiller à ce que le sol de base soit sec et propre, et de vérifier que les conditions de la surface sur laquelle le produit doit être installé soient optimales ; s'il y a des écarts supérieurs à 2 mm / mètre linéaire, il sera nécessaire de les corriger préalablement avec de la pâte de ragréage.

Éliminez toutes les irrégularités qui pourraient entraîner une instabilité du sol sur la dalle.

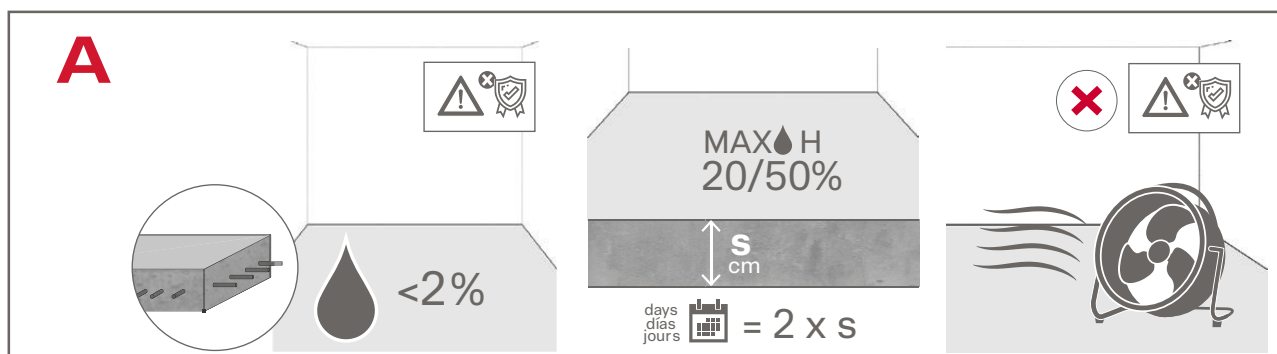


03

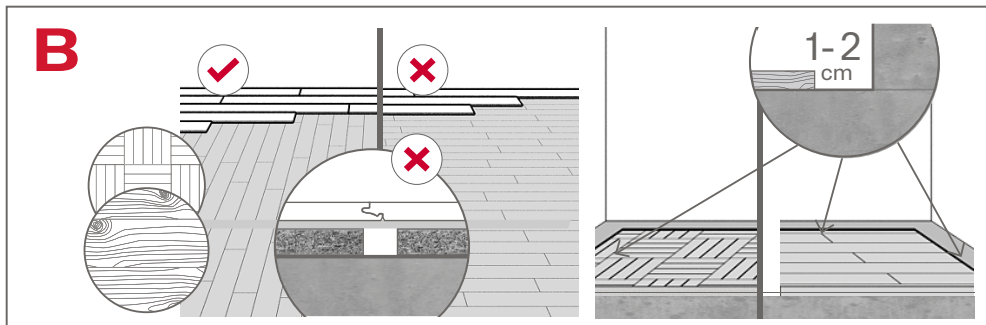
Sols de base compatibles et préparation

Finfloor peut être installé directement sur la plupart des sols existants (par exemple sols en bois, PVC, béton, etc.).

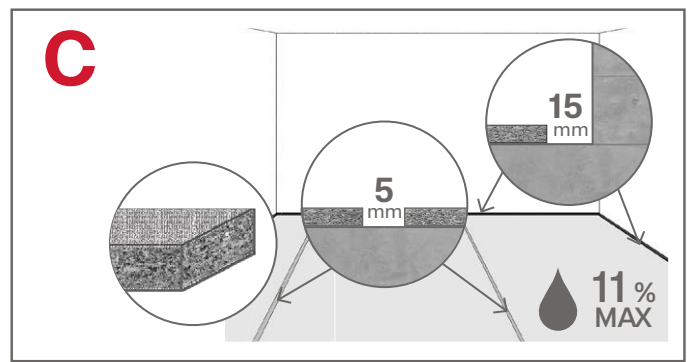
A. Dalles en ciment / béton. Le mortier doit avoir une humidité inférieure à 2 % (par la méthode de l'étuve ou du carbure de calcium). Lorsque des méthodes de séchage forcé sont utilisées, il se peut que seules les couches superficielles sèchent et que l'humidité reste dans les couches inférieures, or celle-ci finira avec le temps par remonter par capillarité. Il faut donc prévoir un délai suffisant avant de procéder aux nouvelles mesures pour éviter toute erreur. Le temps de séchage dépend de l'épaisseur de la dalle et de l'hygrométrie de la pièce. Pour obtenir une valeur approximative, on peut estimer que, dans des conditions de 20 % à 50 % d'humidité relative, le temps de séchage est calculé selon la formule suivante : $t = 2s^2$ où « t » est la durée en jours et « s » est l'épaisseur de la dalle en centimètres.



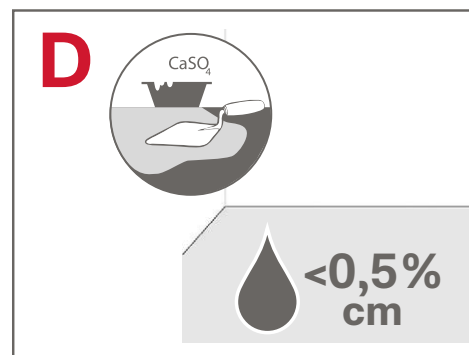
B. Parquet en bois. L'installation du sol dans ce cas sera effectuée à 90 ° par rapport à l'ancienne installation et jamais dans le même sens que les anciennes planches. Sur les planchers en bois existants, il est recommandé de retirer un petit périmètre de l'ancienne installation pour la ventilation des lamelles.



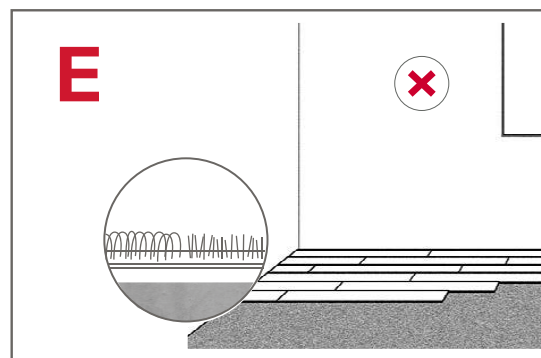
C. Panneaux en bois ou similaires. Dans des installations sur panneaux en bois, ces derniers doivent être suffisamment espacés entre eux et par rapport aux murs pour anticiper la dilatation (suivant les recommandations du fabricant). Ils doivent être installés de manière à ce que les joints des panneaux ne coïncident pas avec ceux des lames du sol stratifié. Les sols en bois ou à base de bois doivent avoir une humidité résiduelle maximale de 11 %.



D. Plâtre. Le sol en plâtre doit avoir une humidité inférieure à 2 % (par la méthode du carbure de calcium ou du

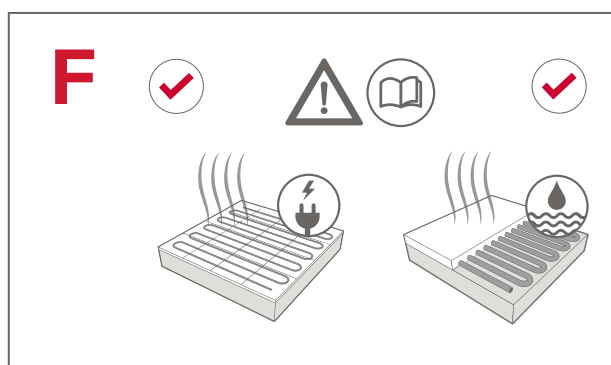


E. Moquette. Dans le cas d'un sol recouvert de moquette, vous devez la retirer (y compris l'ancien adhésif) et vous assurer que la surface est nivelée, sèche (non susceptible d'accumuler de l'humidité présentant le risque de développement ultérieur de pourritures) et régulière ($< 2 \text{ mm} / \text{m}$).

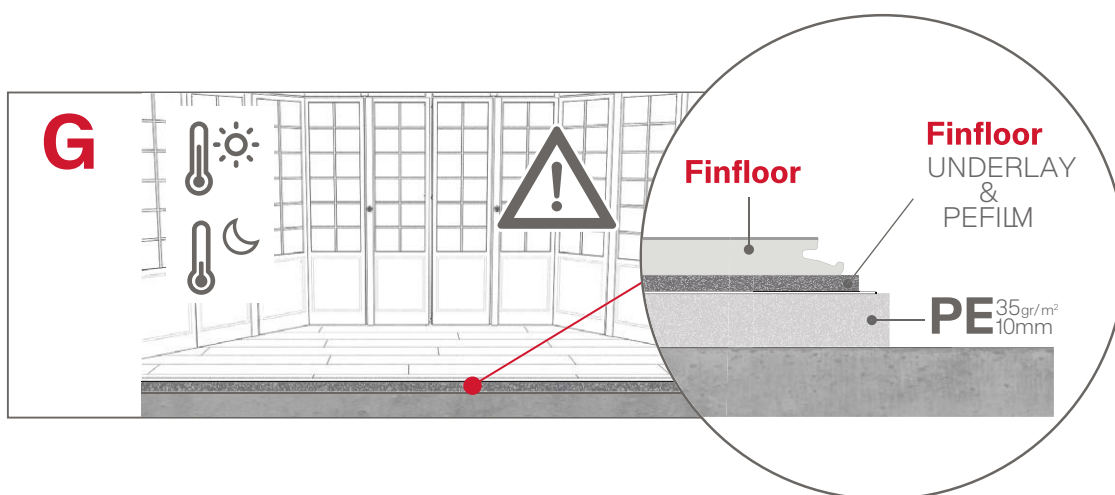


F. Chauffage radiant. Le sol stratifié Finfloor peut être installé sur le chauffage radiant en tenant compte des instructions suivantes.

Voir paragraphe 11 « Installation dans des pièces avec chauffage radiant ».

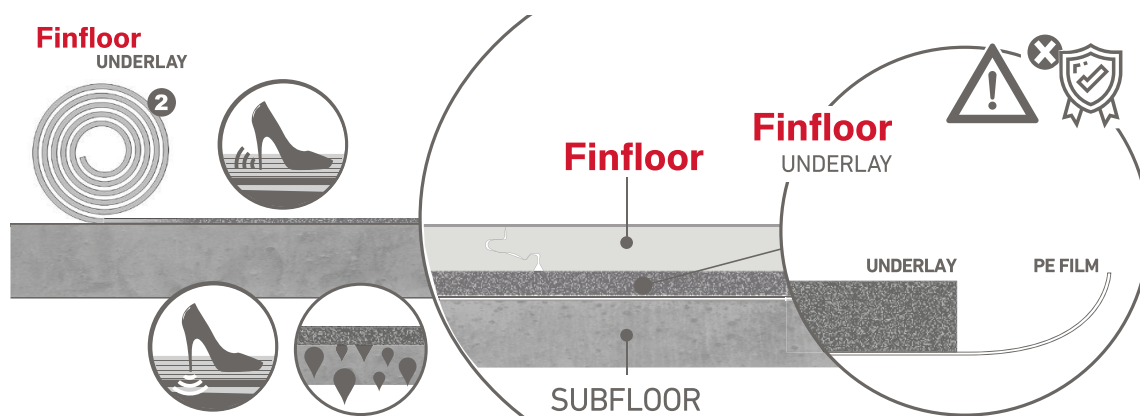


G. Galerie vitrée. Si la dalle est située directement sur le sous-sol et qu'il s'agit d'une pièce vitrée (galeries), il est recommandé d'installer des plaques en polyéthylène expansé de 10 mm ayant une densité d'au moins 35 kg / m³ pour isoler le produit de modifications soudaines et successives de température dues au refroidissement par humidité de la dalle et par chauffage par l'incidence du soleil.



04

Pose de la sous-couche (underlay)



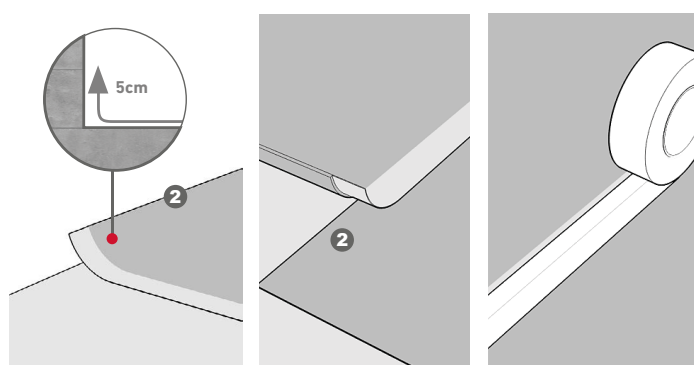
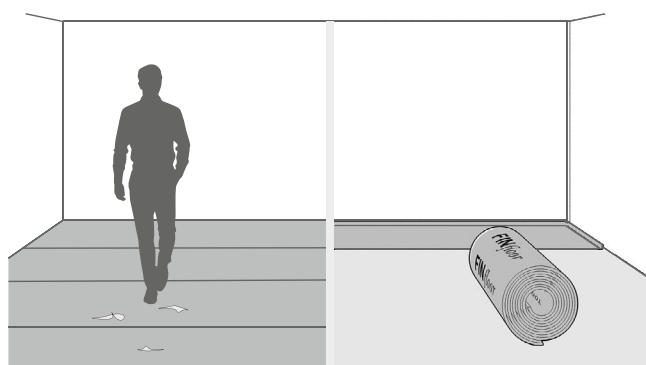
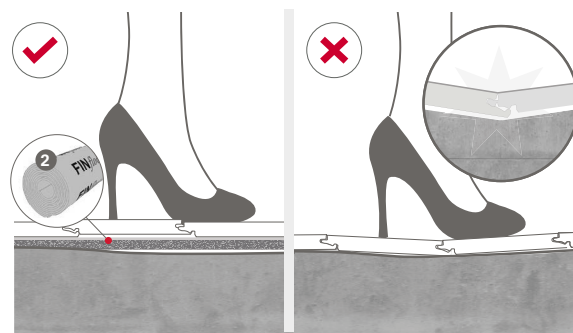
Pour des raisons de nivellement du sous-sol et d'isolation, tant acoustique que contre l'humidité, **PLACEZ TOUJOURS UN UNDERLAY.**

Tous les substrats (béton, parquet, etc.) sur lesquels un sol stratifié doit être installé nécessitent l'utilisation d'un underlay doté d'une barrière contre l'humidité formée d'une feuille plastique d'une épaisseur minimale de 0,2 mm. Le fait d'en utiliser un qui n'a pas cette protection contre l'humidité invalidera les conditions de la garantie.

Veillez consulter la fiche technique des sous-couches Finfloor pour déterminer laquelle est le mieux adaptée à vos besoins.

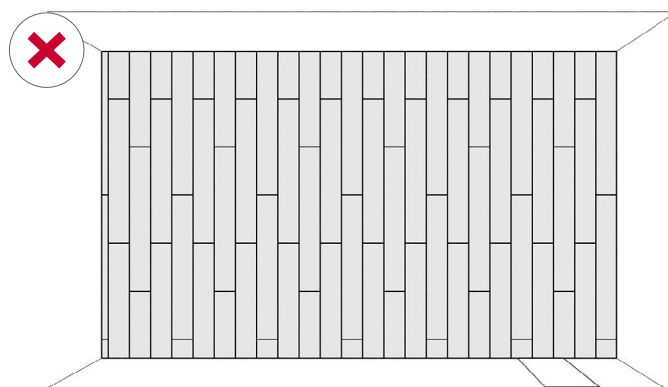
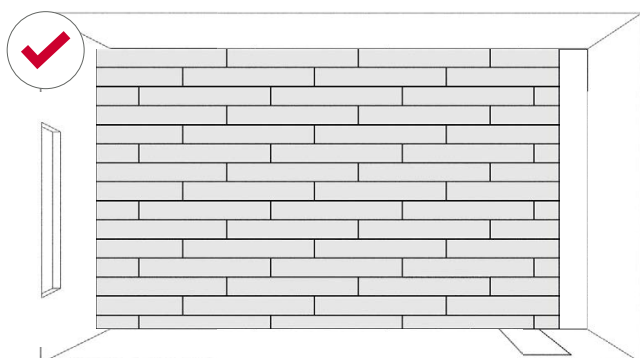
Finfloor dispose dans sa gamme de différents types d'underlay qui remplissent ces fonctions de nivellement et d'isolation.

Posez des bandes d'underlay au fur et à mesure de l'installation du sol stratifié. Si vous posez tout en une seule fois, il peut se déchirer avec l'activité du montage et perdre ainsi ses qualités isolantes. La feuille doit être appliquée avec un chevauchement minimal de 20 cm ou 10 cm en collant les feuilles avec une bande adhésive de 50 mm ; et il faut l'étendre sur toute la surface du sol et la faire remonter sur tous les murs d'environ 5-6 cm qui seront coupés au moment de placer la plinthe.

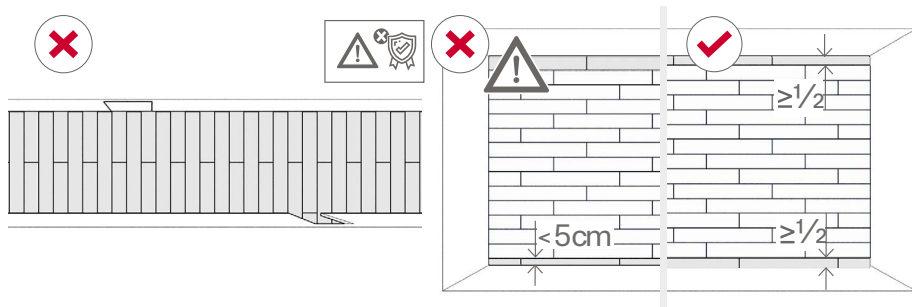


05

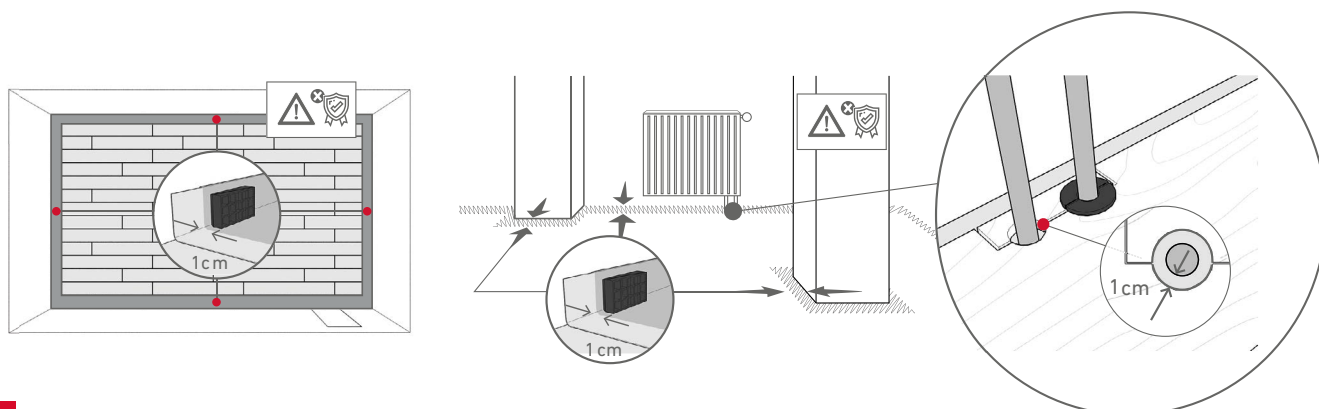
Orientation des pièces



Il est recommandé de poser le sol stratifié dans le sens de la lumière principale.



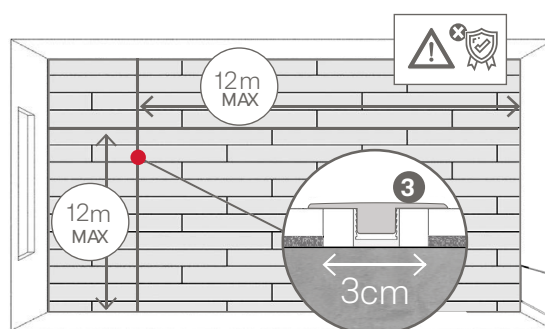
Dans les zones de couloirs, il doit être installé de manière longitudinale, jamais transversale. Il est recommandé de mesurer la pièce dans le sens transversal à la pose des lames, et de soustraire les joints de dilatation latéraux (2 cm). Puis de diviser ce chiffre par la largeur des lames pour connaître le nombre de rangées nécessaires. La valeur des décimales multipliée par la largeur totale donne la taille de la dernière lame. Si la valeur est inférieure à 5 cm, il est nécessaire de couper la première rangée à une largeur d'environ 10 cm pour que la dernière gagne en largeur.



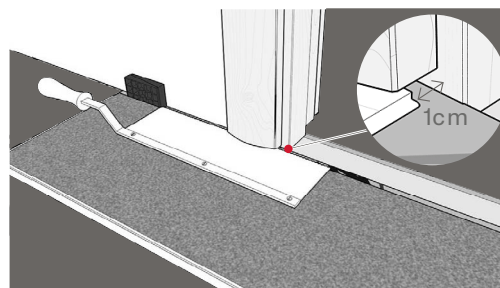
06

Jointes d'expansion

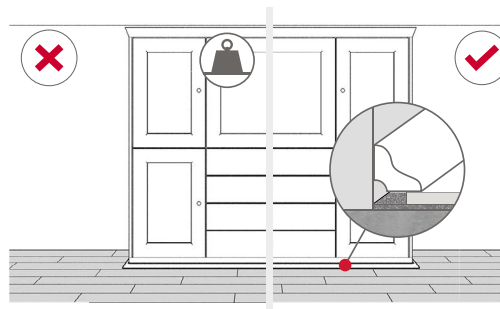
Utilisez des cales séparatrices pour laisser une marge creuse de 10 mm entre les murs et les colonnes et les lames sur tout le périmètre du montage. Cette marge sera comblée à la fin de l'installation avec la plinthe et les profils, et servira de joint de dilatation / contraction. En cas de trous pour des conduites, mesurez le diamètre de la conduite et faites un trou 20 mm plus grand. Découpez un morceau avec une scie comme le montre sur l'image et placez la lame à sa place sur le sol. Placez ensuite la pièce découpée à sa place à la manière d'un puzzle. De même, lors de l'installation sur de grandes surfaces, il conviendra de laisser un joint de dilatation de 30 mm (10 mm de la largeur des pinces de clipsage et 10 mm de chaque côté de celles-ci, notez que la base du profil est asymétrique, mais ceci n'a pas d'influence sur les espaces de dilatation) tous les 12 mètres dans le sens longitudinal et tous les 12 mètres dans le sens transversal de la pose dans les collections de la technologie Durable (sauf Finfloor Original où il est de 9 x 9 mètres et Finfloor Exitus où il est de 8 x 5 mètres).



Les cadres des portes sont des zones auxquelles il convient d'accorder une attention particulière car il faut aussi laisser un espace de dilatation de 10 mm.



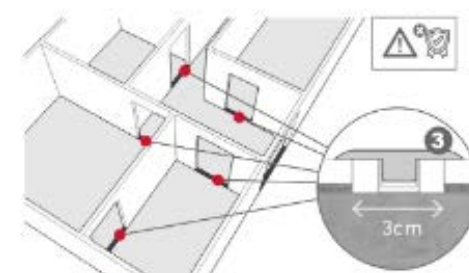
Certains meubles lourds (bibliothèques, armoires, aquariums, etc.) peuvent également rendre plus difficile la dilatation dans un sens de la pièce. En cas de doute, il est conseillé de laisser des joints de dilatation plus grands à combler avec des plinthes d'une plus grande épaisseur.



06.1

Exigence applicable uniquement à Finfloor Exitus

Dans l'embrasure de la porte, un espace de 30 mm (10 mm de large à la base du profilé et 10 mm de chaque côté du profilé) doit être laissé à l'endroit où sera placé le joint de dilatation pour séparer les différentes pièces.



07

Installation du sol

PREMIÈRES PIÈCES DES RANGÉES :

Commencez la première rangée avec des lames entières. Démarrez la deuxième rangée avec des lames découpées aux 2/3 et la troisième rangée avec des lames découpées à 1/3, ce qui vous permettra d'obtenir un flux de conception adéquat. Ne commencez jamais par des découpes de lames < 30 cm de long. Ne faites jamais coïncider des joints entre rangées.

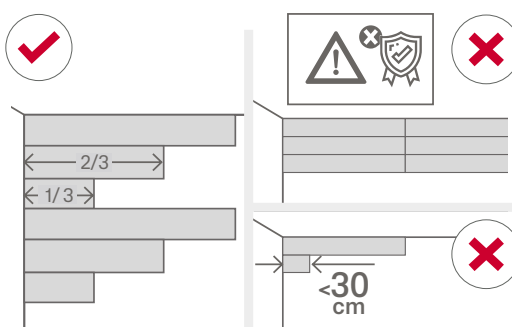
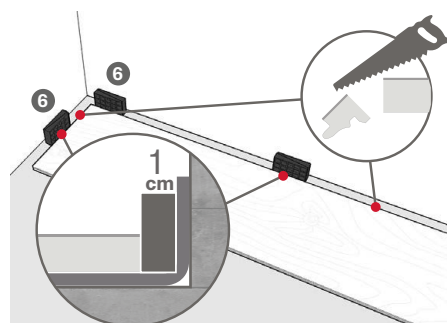
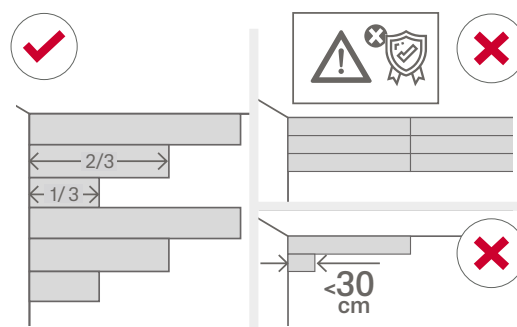
- PREMIÈRES PIÈCES DE LA PREMIÈRE RANGÉE :

Commencez à monter le sol de gauche à droite et avec la languette mâle face au mur. Assurez-vous de placer la lame à 10 mm des deux murs. Si le mur est irrégulier, les lames doivent être adaptées à son contour.

Il est plus facile d'installer d'abord trois rangées de lames, et seulement après de les recouper pour qu'elles s'adaptent aux irrégularités du mur, en maintenant sur tout le contour les 10 mm indiqués.

- EMBOITEMENT DU CÔTÉ COURT DEUXIÈME PIÈCE :

Approchez les pièces sur leurs côtés courts (essayez de les maintenir alignées), levez la pièce en formant un petit angle (15-20°), et appuyez légèrement vers l'avant et vers le bas, la pièce s'emboîtera automatiquement à celle d'à côté. Continuez jusqu'à la fin de la rangée en suivant cette procédure.



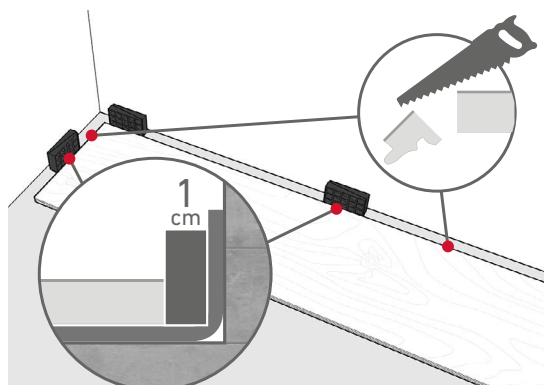
Placez la dernière lame, en la tournant de 180°, et donc en la plaçant face aux côtés courts femelle avec femelle.

Placez la cale séparatrice (10 mm) entre le mur et la pièce et marquez la zone où elle se croise avec la précédente pour pouvoir la découper. Si cela est difficile, prenez la distance avec un mètre sans oublier de soustraire les 10 mm de joint de dilatation.

- DÉCOUPE DES LAMES :

Placez les lames avec la face décorée tournée vers le bas sur la surface de travail et découpez-les avec une scie.

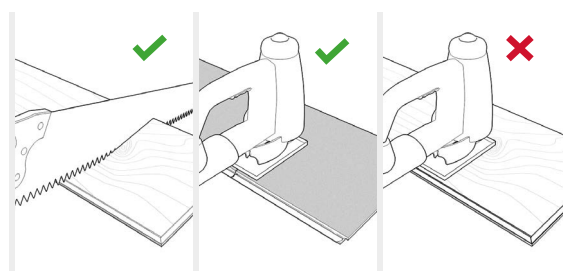
Si vous utilisez une scie manuelle, prenez-en une à petites dents. Dans ce cas, découpez les lames avec la face décorée tournée vers le haut.



- PREMIÈRE PIÈCE DE LA DEUXIÈME RANGÉE :

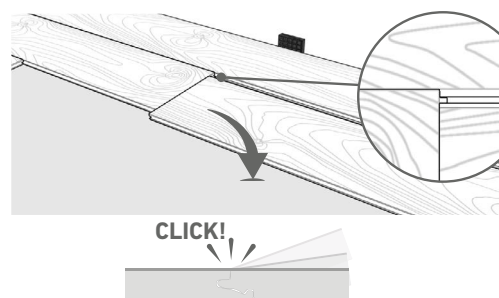
Utilisez un morceau de lame découpé de la rangée précédente. Ce morceau doit avoir une longueur minimale de 30 cm. S'il est trop court, commencez la rangée avec une nouvelle lame découpée à 1/3 de la longueur de la pièce.

Assurez-vous toujours que les unions des extrémités sont échelonnées d'au moins 30 cm.



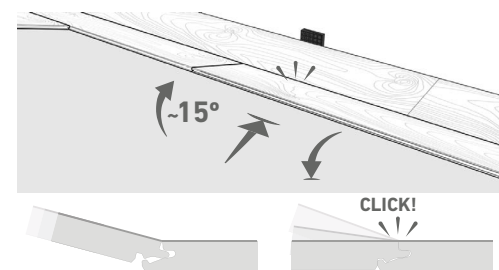
- POURSUITE DE LA POSE DU SOL :

1. Approchez la pièce à plat devant la lame de la rangée contiguë, levez la pièce en formant un petit angle ($\pm 15^\circ$), et appuyez légèrement vers l'avant et vers le bas, les pièces s'emboîteront automatiquement.

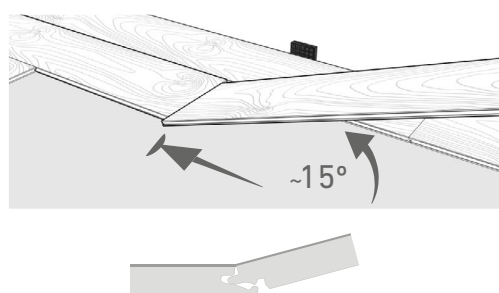


2. Placez l'extrémité courte de la lame en angle face à la lame précédemment installée, appuyez légèrement vers l'avant et vers le bas.

Assurez-vous d'approcher la lame dans le sens de la longueur à celle contiguë pour procéder à son emboîtement avec la pièce précédente.

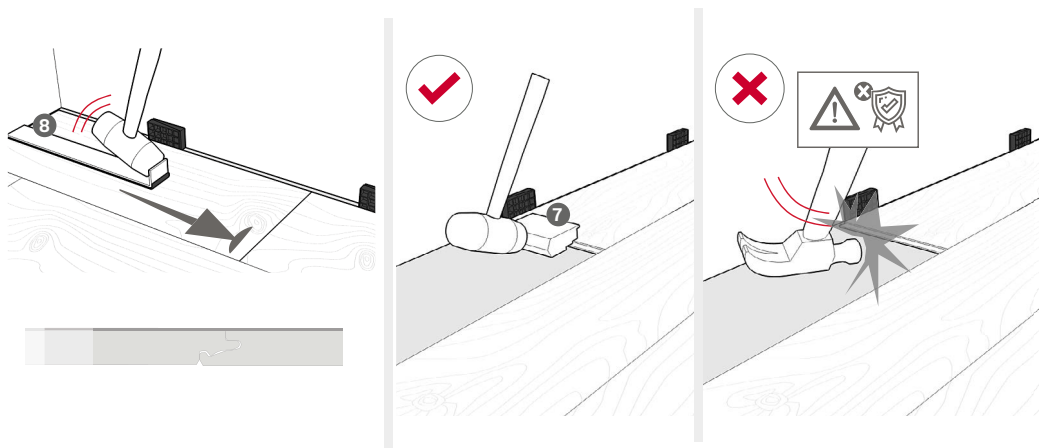


3. Levez la lame de $\pm 15^\circ$ (avec la lame précédemment montée sur la même rangée), appuyez légèrement vers l'avant et vers le bas en faisant glisser la pièce pour que celle-ci puisse s'emboîter à la précédente dans ses rainures longitudinales.



- POUR MONTER LA DERNIÈRE RANGÉE :

Mesurez et découpez la lame. Laissez 10 mm de distance par rapport au mur, pour l'indispensable joint de dilatation.

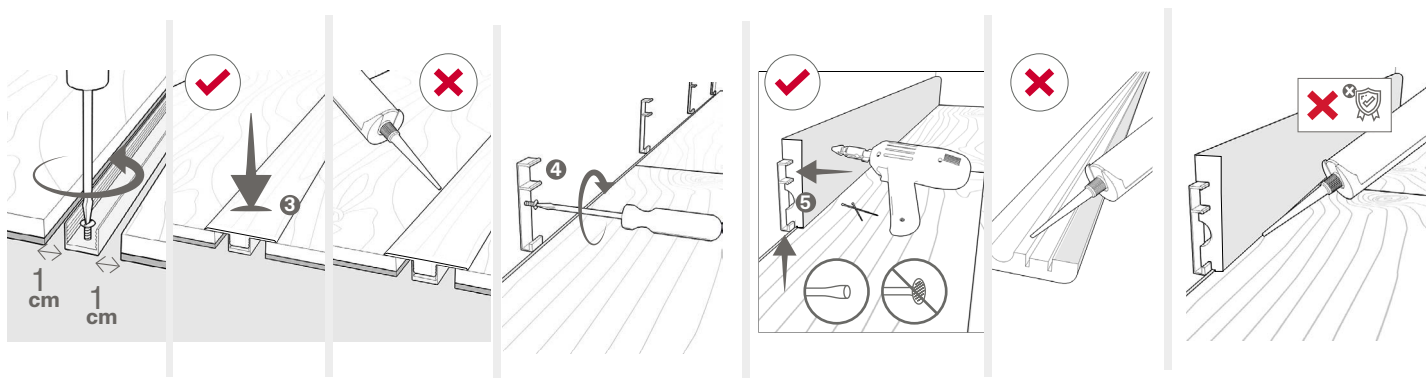


ATTENTION : dans certaines circonstances, il n'est pas possible de faire l'emboîtement en angle en levant les pièces (sous les cadres des portes, sous les radiateurs, etc.). Dans ces cas, il est possible d'emboîter les lames à plat, tout veillant à ne pas frapper les pièces directement et à utiliser le kit de montage. Des petits coups secs seront donnés jusqu'à ce que les pièces s'emboîtent, en veillant à ne pas endommager le stratifié, et en s'assurant que la pièce de frappe du kit d'installation est parfaitement en contact avec le bord du sol stratifié. Sur le côté long, on fera de même mais de manière progressive en commençant à un bout pour aller en avançant le long de la lame.

08

Plinthes et profils

Pour l'installation du profil d'expansion, il conviendra de laisser une séparation de 30 mm (10 mm de la largeur des pinces de clipsage et 10 mm de chaque côté de celles-ci, notez que la base du profil est asymétrique, mais ceci n'a pas d'influence sur les espaces de dilatation) là où sera placé le joint de dilatation qui sépare les différentes pièces.



Entretien et nettoyage

La surface des sols Finfloor est protégée pour lui conférer une longue durée de vie et une haute résistance à l'usure. Le produit est présenté fini et ne nécessite aucun type de traitement supplémentaire. Il faut cependant tenir compte d'une série de recommandations et d'instructions pour son entretien et son nettoyage.

- Les conditions appropriées pour éviter l'apparition de problèmes dimensionnels et de charges statiques sont : 50-70 % HR et +/- 20 °C. Si nécessaire, utilisez un humidificateur.

- Ne pas vernir, ne pas poncer, ne pas polir, etc., le sol stratifié. Les produits contenant des cires, des savons ou des agents lustrants peuvent laisser des résidus sur le stratifié.

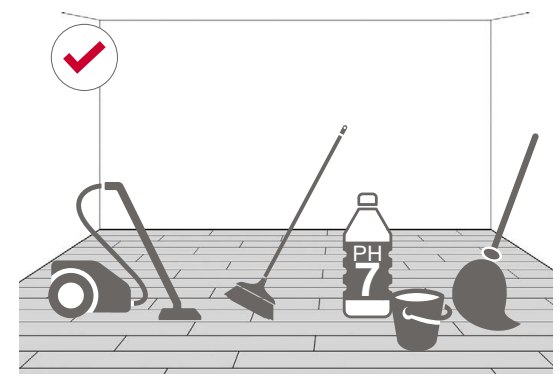
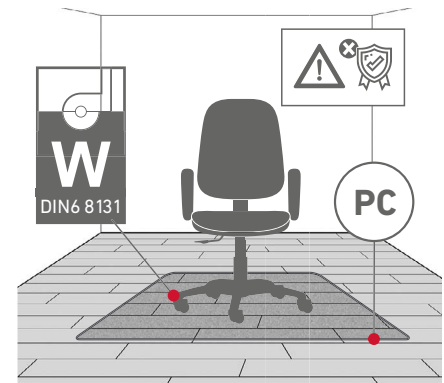
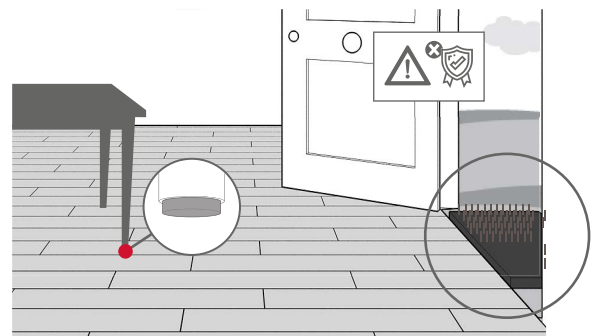
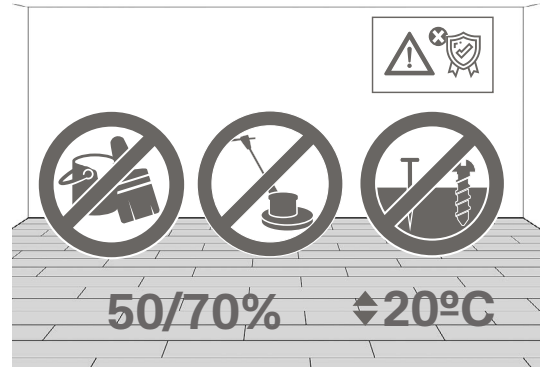
- Ne fixez jamais le stratifié au sol de base ou à d'autres éléments de construction (coller, clouer, butoirs de portes vissés, etc.).

- Protégez les pieds des meubles et des chaises avec des patins en feutre ou en plastique et vérifiez régulièrement leur état et propreté.

- Utilisez des fauteuils à roues souples qui n'endommagent pas le sol (type W selon DIN 68131) ou, en leur absence, un tapis en polycarbonate pour éviter le contact direct avec le sol (les roues doivent rester propres).

- Il est nécessaire de placer des paillassons aux portes d'entrée de l'extérieur pour éviter de ramener la saleté de la rue, la poussière, les sables, les graviers, l'humidité, etc.

- Utilisez un balai, un balai à franges, un aspirateur à brosse pour parquet ou une serpillère complètement égouttée. N'utilisez jamais d'accessoires abrasifs (laines d'acier, éponge à récurer, etc.) ou de machines de nettoyage pour nettoyer le stratifié.



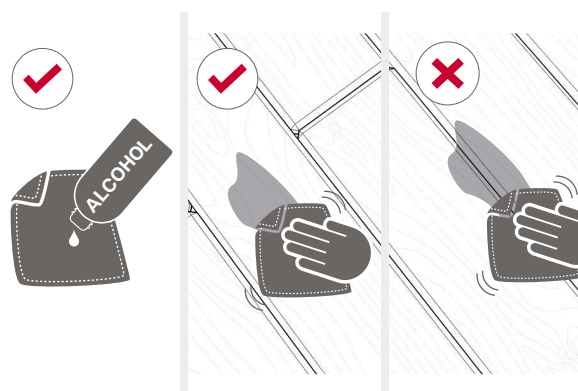
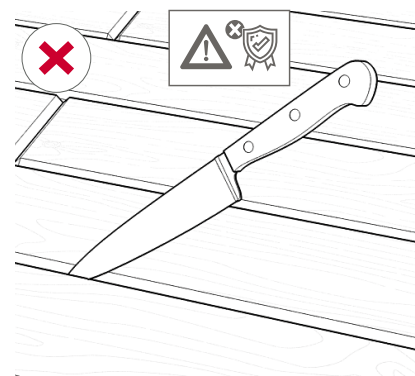
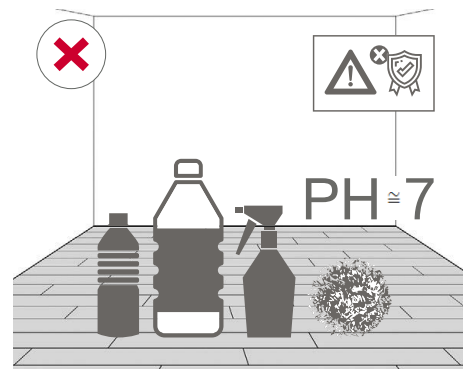
- Utilisez des détergents de pH neutre non abrasifs de préférence avec écolabel.

- Pour le nettoyage des chanfreins, n'utilisez ou n'introduisez pas d'objets pointus, abrasifs, tranchants, humides, etc. Utilisez l'aspirateur à brosse pour le parquet. Si cela ne suffit pas, utilisez un chiffon légèrement humidifié avec de l'eau.

- Pour l'élimination des taches les plus persistantes à la surface (jamais au niveau des joints ou chanfreins), utilisez de l'acétone légèrement dissoute ou de l'alcool à usage domestique. Rincez ensuite avec de l'eau.

- Une attention particulière doit être accordée aux zones de repos des animaux domestiques (les urines peuvent endommager le stratifié ; évitez cela en nettoyant immédiatement).

- En cas de déversement liquide au sol, il convient de le sécher immédiatement et d'éviter la stagnation d'animaux domestiques (l'urine peut endommager le laminé, évitez la et nettoyez la immédiatement).



10

Installation de sols stratifiés dans les cuisines et les salles de bains

Les sols Finfloor Durable et Finfloor Original conviennent à une installation dans les salles de bains et les cuisines.

Les sols Finfloor Exitus ne conviennent pas à la pose dans les salles de bains et les cuisines.

Dans le cas des produits à technologie durable, il suffit d'utiliser le mastic silicone sur le périmètre de l'installation. Un profilé de dilatation doit toujours être installé sur la porte d'accès à la salle de bains.

Pour installer Finfloor Original dans les salles de bains et les cuisines, il est nécessaire d'utiliser un mastic d'étanchéité et du silicone pour application périmétrique, le fait de ne pas le faire invalidera les conditions de garantie. Nous devons toujours installer un profilé de dilatation sur la porte d'accès à la salle de bains.

MASTIC D'ÉTANCHÉITÉ

Mastic d'étanchéité pour sols stratifiés. Il bloque les infiltrations d'eau entre les lames. Il évite les soulèvements de joints. Il permet l'installation de sols stratifiés dans des salles humides (cuisines et salles de bains) en prolongeant la vie du revêtement de sol.

MODE D'EMPLOI

1. Le support doit être propre, sec, sans poussière ni graisse.
2. Avant d'assembler les lames, appliquez un cordon continu au-dessus des profils mâles, dans les sens longitudinal et transversal de chaque lame.
3. Emboîtez immédiatement les 2 lames. Pour un scellement correct, le produit doit déborder du joint.
4. Après un temps de séchage de 15 à 30 minutes, éliminez l'excédent de produit à l'aide d'une spatule en plastique.

SILICONE POUR APPLICATION PÉRIMÉTRIQUE

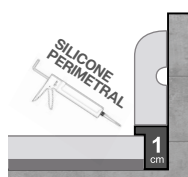
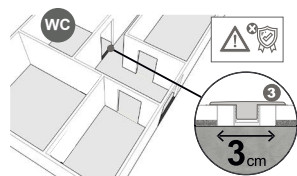
Silicone de remplissage neutre conçu pour éviter les infiltrations d'eau sous des sols flottants dans des installations dans des cuisines ou salles de bains. Spécialement indiqué pour remplir le joint de dilatation entre le sol flottant et les murs, meubles ou sanitaires de salles de bains. Son haut niveau d'élasticité permet la dilatation du sol sans perdre son étanchéité. Bonne adhérence sur des matériaux de construction tels que le béton, ciment, brique, pierre naturelle, métaux, bois, plateau en fibres, PVC ou verre.

MODE D'EMPLOI :

1. Les surfaces doivent être propres et sèches.
2. Appliquez avec un pistolet à une température comprise entre +5 et +40 °C.
3. Appliquez un cordon généreux de produit dans le joint de dilatation entre le sol flottant et le mur, sanitaire, conduite, etc., jusqu'à que le joint soit entièrement rempli. Il ne doit pas rester de trous entre le mur ou le sol et le silicone de remplissage. Bien que le silicone de remplissage / mastic déborde légèrement au-dessus du sol, celui-ci restera caché ultérieurement par la plinthe.
4. Lissez avec une spatule ou un doigt savonné.
5. Séchage 3 mm/24 h.

**Instalación en aseos,
baños y cocinas.**

*Installation in toilets,
bathrooms and kitchens.*



Installation dans des pièces avec chauffage radiant

Finfloor est apte pour des installations avec des systèmes de chauffage / refroidissement radiant par l'eau ou feuille électrique, à condition qu'il soit utilisé associé à la sous-couche Finfloor Silent Underlay.

L'installation de Finfloor avec des systèmes de chauffage radiant par feuille électrique n'est pas recommandée.

Pour qu'un sol et son underlay puissent être utilisés sur le chauffage radiant, l'ensemble ne doit pas avoir une résistance thermique supérieure à 0,15 (m² · K)/W.

Les valeurs obtenues pour la solution commune Silent Underlay et Finfloor sont de 0,127 (m² · K)/W. En outre, il est indispensable de respecter les protocoles et les normes d'installation suivants :

Teneur en humidité du sous-sol :

Il est très important de vérifier la teneur en humidité des sous-sols minéraux (sols en béton, en plâtre, etc.) des sols existants et nouvellement installés, et des sols déjà revêtus (carreaux de céramique, pierre naturelle, plastique, etc.).

La teneur en humidité des sous-sols minéraux est vérifiée avec le test d'humidité de magnésium (CM) ou avec un équipement de test qui mesure l'humidité relative.

Teneur maximale en humidité admissible dans les sous-sols minéraux :

Sol principal en ciment _____ < 2,0 % CM

Sol en plâtre anhydrite _____ < 0,5 % CM

Idéalement, il faut parvenir à une valeur de _____ < 0,3 % CM

lorsque l'installation du système de chauffage sous le sol (radiant) est terminée.

1. Après au moins 21 jours, le mortier doit être sec et avoir une humidité inférieure à 1,5 % CM. Si elle est plus élevée, il faudra attendre que cette valeur soit atteinte.

2. Lancez le chauffage jusqu'à atteindre une température superficielle de 18 °C qui devra être maintenue pendant 3 jours.

3. Acclimitez ensuite les bottes de lames fermées pendant ces 3 jours dans la pièce où l'installation sera effectuée.

4. Procédez à l'installation du sol, en maintenant la température du sol de base à 18 °C.

5. À la fin de l'installation, maintenez la même température pendant 3 jours supplémentaires.

6. Après ce temps, vous pouvez augmenter progressivement la température, de 5 en 5 °C par jour. La température du sol de base (température de contact) ne doit pas dépasser les 28 °C ou les 65 W/m² s'il s'agit d'un système électrique.

L'utilisation de grands tapis peut surchauffer la zone sous ces tapis, ce qui est préjudiciable pour le sol stratifié.

La température appropriée de l'air de la pièce est de ± 20 °C et le taux d'humidité relative doit être compris entre 50-70 %. Dans des situations très sèches, l'utilisation d'un humidificateur est recommandée pour augmenter l'humidité relative.

L'allumage et l'extinction du chauffage doivent être effectués progressivement (de 5 en 5 °C). JAMAIS DE FAÇON BRUSQUE POUR NE PAS ENDOMMAGER LE SOL.

Nous conseillons de ne pas placer la plinthe avant l'expiration de la séquence de chauffage et de refroidissement afin de vérifier que le joint du périmètre est le bon après que le sol a travaillé dans les différentes conditions.

ACCLIMATATION PRÉALABLE DES SOLS STRATIFIÉS AVANT TOUTE INSTALLATION :

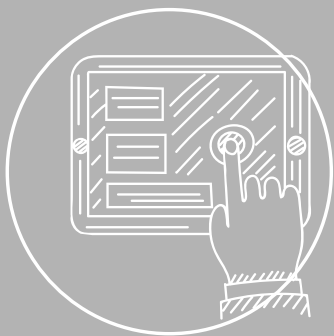
Selon la saison de l'année, les sols stratifiés sont soumis à l'influence du climat et de la température. Compte tenu de ce qui précède, l'acclimatation du produit avant son installation est primordiale.

Les bottes de lames doivent être stockées et acclimatées dans les pièces où l'installation sera effectuée pendant au moins 48 heures.

Les conditions microclimatiques de la pièce destinée à l'installation doivent être maintenues avant et pendant au moins trois jours après la fin de l'installation :

Température de la surface du sol _____ minimum 15 °C
Température ambiante _____ minimum 18 °C
Humidité relative _____ maximum 75 %

Une attention particulière doit être accordée pour s'assurer que le sol stratifié stocké n'est pas exposé à des courants d'air et que les bottes de lames ne sont appuyées contre des murs pendant la période d'acclimatation. Idéalement, elles doivent être placées à l'horizontale et séparées du mur, et TOUJOURS FERMÉES (ne pas ouvrir avant la préconditionnement).



VIRTUAL INFO

ici

Finfloor